

# Kje najdem več informacij?

Pregled pokojninskega sistema in primere izračunov pokojnine najdete v brošuri Ženske in pokojnina, ki je dostopna na spletnem naslovu projekta Moje delo.Moja pokojnina: <https://pokojnina.enakostspolov.si/>.

Informacije o pokojninskem sistemu in informativni videoposnetki so dostopni tudi na informativni spletni strani projekta Moje delo.Moja pokojnina: <https://mojedelo-mojapokojnina.si/>.

Več informacij o pokojninskem in invalidskem zavarovanju najdete tudi na spletni strani Zavoda za pokojninsko in invalidsko zavarovanje Slovenije: [www.zpiz.si](http://www.zpiz.si).



Tudi pokojninski kalkulator nam je v pomoč pri pojasnitvi, kolikšna bo naša pokojnina. Dostopen je na spletnem naslovu: [www.zpiz.si](http://www.zpiz.si).

## Izdajatelj:

Ministrstvo za delo, družino, socialne zadeve in enake možnosti RS in Zavod za invalidsko in pokojninsko zavarovanje Slovenije

**Oblikovanje:** Agencija GIG

**Tisk:** Cicero d.o.o.

Zloženska je dostopna na spletni strani:  
<https://pokojnina.enakostspolov.si/>



Zloženska je del projekta Moje delo.Moja pokojnina, ki ga iz sredstev Programa za pravice, enakost in državljanstvo 2014–2020 sofinancira Evropska unija. Nosilec projekta je Ministrstvo za delo, družino, socialne zadeve in enake možnosti RS, projektni partner pa Zavod za pokojninsko in invalidsko zavarovanje Slovenije.

Evropska komisija ni odgovorna za vsebino in njeno nadaljnjo uporabo, ker predstavlja poglede izvajalca projekta.



# Moja pokojnina



**MOJE  
D=LO.  
MOJA  
POKOJNINA.**

REPUBLIKA SLOVENIJA  
MINISTRSTVO ZA DELO, DRUŽINO,  
SOCIALNE ZADEVE IN ENAKE MOŽNOSTI



Sofinancira Evropska unija.

**MOJE  
D=LO.  
MOJA  
POKOJNINA.**

# Kako deluje pokojninski sistem?

- Pokojninsko in invalidsko zavarovanje je del sistema socialnega zavarovanja. Temelji na načelu solidarnosti in je urejeno kot pretočni sistem.
- Vključitev v pokojninsko in invalidsko zavarovanje je obvezna in enotna za vse zavarovance in zavarovance, ki jih določa zakon<sup>1</sup>.
- Za zavarovanje vsak mesec plačujemo prispevek od svoje plače oziroma dohodka. Prispevek zavarovance ali zavarovance je 15,5 %, prispevek delodajalca 8,85 %, skupaj 24,35 %.
- V obvezno zavarovanje smo vključeni tudi v nekaterih primerih, ko ne opravljamo dela: prejemamo materinsko, očetovsko ali starševsko nadomestilo, bolniško nadomestilo, nadomestilo za čas brezposelnosti in podobno.
- V obvezno zavarovanje se lahko vključimo tudi prostovoljno.
- Z vključitvijo v pokojninsko in invalidsko zavarovanje si zagotavljamo pravice za primer starosti, invalidnosti, smrti ter nekatere druge pravice.

**S pokojninskim in invalidskim zavarovanjem si zagotavljamo dohodke takrat, ko si zaradi različnih razlogov (nastop zavarovanega primera) sami ne zmoremo zagotavljati dohodkov za preživetje ali pa so zmožnosti za to zmanjšane.**

# Ali se lahko upokojim predčasno?

Da. Če smo dopolnili 40 let pokojninske dobe (vanjo se štejejo obdobja, za katera so bili plačani prispevki, vključno z obdobjem prostovoljne vključitve v obvezno

pokojninsko in invalidsko zavarovanje oziroma dokupljena zavarovalna doba od 1. januarja 2013, pa tudi posebna doba, kot je na primer opravljanje dolžnosti pri obrambi države) in smo stari vsaj 60 let, lahko uveljavimo pravico do predčasne pokojnine. Vendar to pomeni, da bomo prejeli zmanjšano pokojnino (tako imenovani malusi) in da je zmanjšanje trajno.

# Kolikšna bo moja pokojnina?

Višina starostne pokojnine je odvisna od višine pokojninske osnove in odmernega odstotka, ki se povečuje z dolžino dopolnjene pokojninske dobe. Izračun pokojninske osnove temelji na najugodnejših zaporednih 24 letih zavarovanja.

Višina odmernega odstotka navzgor ni omejena in s podaljševanjem delovne aktivnosti si odmerni odstotek in s tem višino pokojnine zvišujemo.

# Ali lahko vplivam na višino pokojnine?

Pokojnina je odraz akumuliranih življenjskih odločitev in možnosti. Nihče ne more z gotovostjo načrtovati svoje življenjske poti do upokojitve, lahko pa smo obveščeni, kako določeni dejavniki vplivajo na višino pokojnine.

Naša pokojnina je odvisna od višine pokojninske osnove in odmernega odstotka, ki se povečuje z dolžino dopolnjene pokojninske dobe, zato je pomembno vedeti, kako lahko nekatere oblike dela, prekinitve zaposlitve, predčasna upokojitev ali podaljševanje delovne aktivnosti vplivajo nanjo.

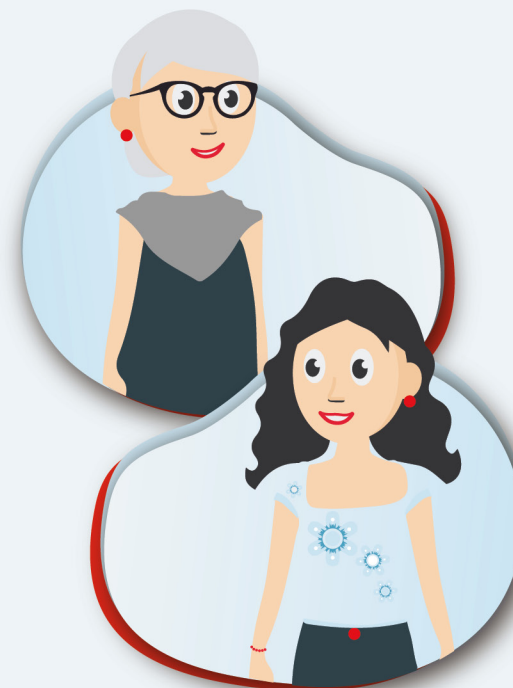
- Če delamo s krajšim delovnim časom, se nam v pokojninsko dobo šteje le sorazmerni del obdobja vključitve v obvezno zavarovanje. To pomeni, da oseba s štiriurnim delovnikom na leto pridobi šest mesecev pokojninske dobe, oseba s šesturnim pa devet mesecev.

- Če imamo v svoji delovni karieri prekinitve zaposlitve in smo nezaposleni (ne prejemamo nadomestila za čas brezposelnosti), za ta čas ne pridobimo pokojninske dobe.

- Če delamo, vendar nimamo sklenjenega delovnega razmerja ali druge oblike zaposlitve in nismo vključeni v obvezno pokojninsko in invalidsko zavarovanje oziroma nimamo plačanih prispevkov za zavarovanje, za ta čas ne pridobimo pokojninske dobe.

- Če uveljavljamo pravico do predčasne upokojitve, je naša pokojnina trajno nižja, saj se nam pokojnina odmeri glede na dopolnjeno pokojninsko dobo od pokojninske osnove enako kot starostna pokojnina, nato pa se za vsak mesec manjkajoče starosti, do dopolnitve 65 let, zmanjša za 0,3 %.

- Če imamo dopoljenih 40 let pokojninske dobe brez dokupa in izpolnjujemo pogoje za pridobitev pravice do starostne pokojnine ter ostanemo vključeni v obvezno zavarovanje, se nam nadaljnje leto dopolnjene pokojninske dobe brez dokupa, vendar največ do treh let zavarovanja, vrednoti ugodneje.



<sup>1</sup> Zakon o pokojninskem in invalidskem zavarovanju